

ПАСПОРТ МАРШРУТА

| | |
|-------------------|---|
| Название маршрута | За Тахтым 5,5 км (кольцевой) |
| Нитка маршрута | СОБ «Азимут» - залив Тахтым - СОБ «Азимут» |
| Разработчик | РОО «Федерация спортивного туризма и краеведения Тюменской области», инструктор-проводник Пшеничников Павел Владимирович |
| Реестровый номер | 72.21.1/11.082 |
| Дата составления | 15.08.2024 г. |

Лист согласования
паспорта планового спортивно-оздоровительного туристского маршрута по территории Тюменской области

| № | Наименование согласующей инстанции | Дата поступления на согласование | Для замечаний | Подпись, печать, дата визирования | Наименование должности, Ф.И.О. согласующего |
|---|---|----------------------------------|---------------|---|---|
| 1 | Департамент лесного комплекса Тюменской области | | | | |
| 2 | Глава местного самоуправления Муниципального района | | | | |
| 3 | Ответственная служба спасения Муниципального района | | | | |
| 4 | Организация (разработавшая данный маршрут) <i>РОО ФРОТ. КТО</i> | <i>15.08.2024</i> | |  <i>15.08.2024</i> | <i>президент РОО ФРОТ. КТО Таймуллин И.Г.</i> |
| 5 | РМКК ГАУ ДО ТО «ДТнС «Пионер» | <i>21.08.2024</i> | |  <i>21.08.2024</i> | <i>секретарь РМКК ГАУ ДО А.С. Романов</i> |
| 6 | ГИМС Муниципального района (для водных походов) | | | | |
| 7 | Департамент недропользования и экологии Тюменской области (если маршрут проходит по ООПТ регионального значения ТО) | | | | |

Нумерация маршрутов при внесении в Реестр

Для систематизации сквозной нумерации устанавливается следующий вариант ведения нумерации Реестра:

| | | | |
|------------------------------|---------------------------------------|-------------|----------------------------------|
| 72 | 21 | 1/11 | 082 |
| Субъект Российской Федерации | Муниципальные образования субъекта РФ | Вид туризма | Единый порядковый номер маршрута |

1. Первая пара цифр указывает субъект РФ, на территории которого проложен либо начинается маршрут (регион 72 – Тюменская область).
2. Вторая пара цифр определяет муниципальное образование субъекта, где проложен (начинается) маршрут:

| | | | |
|-----|------------------------------------|-----|-----------------------------------|
| 1. | Тюмень | 14. | Ишимский муниципальный район |
| 2. | Тобольск | 15. | Казанский муниципальный район |
| 3. | Ишим | 16. | Нижнетавдинский муниципальный р-н |
| 4. | Заводоуковский Г.О. | 17. | Омутинский муниципальный район |
| 5. | Ялуторовск | 18. | Сладковский муниципальный район |
| 6. | Абатский муниципальный район | 19. | Сорокинский муниципальный район |
| 7. | Армизонский муниципальный район | 20. | Тобольский муниципальный район |
| 8. | Аромашевский муниципальный район | 21. | Тюменский муниципальный район |
| 9. | Бердюжский муниципальный район | 22. | Уватский муниципальный район |
| 10. | Вагайский муниципальный район | 23. | Упоровский муниципальный район |
| 11. | Викуловский муниципальный район | 24. | Юргинский муниципальный район |
| 12. | Гольшмановский муниципальный район | 25. | Ялуторовский муниципальный район |
| 13. | Исетский муниципальный район | 26. | Ярковский муниципальный район |

3. Одна цифра классифицирует по виду туризма:

| | | | |
|----|---------------|-----|-----------------|
| 1. | Пешеходный | 7. | Спелео |
| 2. | Лыжный | 8. | Парусный |
| 3. | Горный | 9. | Конный |
| 4. | Водный | 10. | Комбинированный |
| 5. | Велосипедный | 11. | Для людей с ОВЗ |
| 6. | Авто-, мото - | 12. | Другой |

4. Последние три цифры - единая сквозная нумерация разработанных и внесенных в реестр маршрутов.

Пример: В соответствии с предложенной нумерацией, первый пеший маршрут, проходящий на территории Тюменского района, будет иметь реестровый номер: 72.21.1.001

Паспорт маршрута




1. Справочные данные маршрута:

| | | | | | | |
|--|---|---------------------|--------------------------|-----------------------|---------------------|---|
| Страна, республика, край, область, район (место проведения) | Россия, Тюменская область, Тюменский район, с. Онохино | | | | | |
| Название маршрута | За Тахтым 5,5 км (кольцевой) | | | | | |
| Маршрут разработан (организация-адрес, разработчик-Ф.И.О., должность, телефон. | РОО «Федерация спортивного туризма и краеведения Тюменской области», инструктор-проводник Пшеничников Павел Владимирович | | | | | |
| Нитка маршрута | СОБ «Азимут» – залив Тахтым – СОБ «Азимут» | | | | | |
| Период работы маршрута, благоприятные, рекомендуемые сроки проведения похода, действующие ограничения сроков | Всесезонно | | | | | |
| Начало тура и пути подъезда | СОБ «Азимут» (находится в 30 км по Червишевскому тракту от г. Тюмени). На автомобиле, рейсовом автобусе №117, 317 (до с. Онохино, далее пешком до места старта 15-20 мин.) | | | | | |
| Характеристика маршрута | Вид туризма | Протяженность в км. | Продолжительность в днях | Средство передвижения | Категория сложности | Количество инструкторов |
| | Пеший | 5,5 | 1 | Пешком | Некатегорийный | 1 инструктор на каждые 8 участников. На одного участника с ОВЗ один сопровождающий (в зависимости от нозологии) |
| Особенности | Маршрут проходит по территории памятника природы регионального значения «Припышминский бор». | | | | | |
| Необходимый опыт туристов | Без опыта | | | | | |
| Меры по обеспечению безопасности | <p><u>Аварийные выходы с маршрута:</u> с. Онохино, СОБ «Азимут»</p> <p><u>Потенциально опасные участки:</u> заболоченная местность</p> <p><u>Препятствия, явления на маршруте:</u> заболоченность, завалы, высокая трава</p> <p><u>Спец. снаряжение:</u> не требуется.</p> <p><u>Орг. мероприятия:</u> собеседование с участниками маршрута о знании инструкции по безопасности на маршруте, правила поведения в пожароопасный период в лесу.</p> | | | | | |
| Необходимое снаряжение (личное) | Рюкзак 40-50 литров Поппер | | | | | |

| | |
|--|---|
| | КЛМН (кружка, ложка, миска, нож) Налобный фонарик (с запасными батарейками) Личная аптечка Средства от насекомых/солнцезащитный крем Комплект одежды для активного движения (по погоде) Спортивная обувь (по погоде) Велосипед Лыжи (палки, ботинки) |
| Характеристика питания на маршруте | Сухой паек |
| Оптимальное количество участников | 8-20 человек. |
| Краткое описание маршрута (цели, задачи, на что направлен поход, что изучат или узнают участники, указать достопримечательности) | Маршрут проходит по территории памятника природы регионального значения «Припышминский бор» с целью физкультурно-тренировочных занятий, оздоровления и знакомства с природой родного края. Маршрут подходит для прохождения людьми с ОВЗ и инвалидностью в сопровождении специально обученных гидов (группа мобильности М1, М2). На пути встречаются следы подсочки (способ добычи смолы) на соснах. Иногда можно увидеть животных и птиц: дятла, бурундука, косулю, зайца. |

2. Подробный план прохождения маршрута похода:

| День пути | Участки маршрута | Км | Способ передвижения |
|-----------|---|-----|---------------------|
| 1 | СОБ «Азимут» – залив Тахтым, по грунтовой дороге | 1 | Пешеходный |
| | залив Тахтым – грунтовая дорога вдоль леса до пересечения дорог, на юг | 0,8 | |
| | Грунтовая дорога в лес на восток – берег Тахтыма, постройка «бдиндаж» | 1 | |
| | берег Тахтыма, постройка «бдиндаж»-лесная дорога на запад до выхода из леса к перекрестку грунтовых дорог | 1 | |
| | Грунтовая дорога по полю – СОБ «Азимут» | 1,7 | |
| | Итого активными способами передвижения | 5,5 | |

| Схема маршрута похода (Приложение 1) | |
|---|----------------------|
| Условные обозначения: | |
|  | Маршрут похода |
|  | Старт |
|  | Направление движения |
| | |

3. Краткая характеристика маршрута похода

3.1. Описание сложных участков маршрута похода: от СОБ «Азимут» по тропинке (на юг в сторону с. Онохино), далее по грунтовой дороге вдоль лесного участка на восток, примерно 1 км. до берега залива Тахтым. Хорошее место для фото, можно провести мастер классы по ориентированию на местности, отработке туристских навыков. Далее вдоль заболоченного участка залива по грунтовой дороге на юг, до пересечения дорог через 0,8 км.

Здесь поворот налево в лес по лесной дороге на восток до залива Тахтым примерно 1 км. На этом участке встречается высокая трава, клещи, могут быть повалены деревья. На берегу есть постройка – укрытие типа «блиндаж». Проходить внутрь не рекомендуется, из-за возможности обвала постройки. В этой точке маршрута можно остановиться и отдохнуть.

Обратный путь до выхода из леса проходит по тому же пути. При выходе из леса на открытое

место от перекрестка грунтовых дорог движение по грунтовой дороге на северо-запад по полю до СОБ «Азимут» 1,7 км.

В дождливое время часть дороги подтапливает, образуются огромные лужи, которые можно обойти с краю дороги. На протяжении маршрута могут встречаться завалы и упавшие деревья на дорогу, высокая трава, клещи.

3.2. Сведения о климате в районе маршрута похода:

| Сведения | Январь | Февраль | Март | Апрель | Май | Июнь | Июль | Август | Сентябрь | Октябрь | Ноябрь | Декабрь |
|--|---------|---------|-------|--------|------|-------|-------|--------|----------|---------|--------|---------|
| Температура (ср. максимум / ср. минимум) | -12/-20 | -8/-19 | 0/-11 | 10/-1 | 18/5 | 23/11 | 24/13 | 21/11 | 15/5 | 6/-1 | -3/-11 | -9/-25 |
| Скорость ветра, м/с (ср. значение) | 2,4 | 2,4 | 2,6 | 2,8 | 3,29 | 3,11 | 3,06 | 3,16 | 3,31 | 3,25 | 2,5 | 2,5 |
| Количество осадков (ср. значение, мм) | 22 | 15,7 | 18,4 | 24,6 | 39,6 | 59,7 | 93,1 | 56,5 | 49,2 | 37,6 | 33,3 | 25,4 |

3.3. Возможные стихийные явления и действия группы при их возникновении:

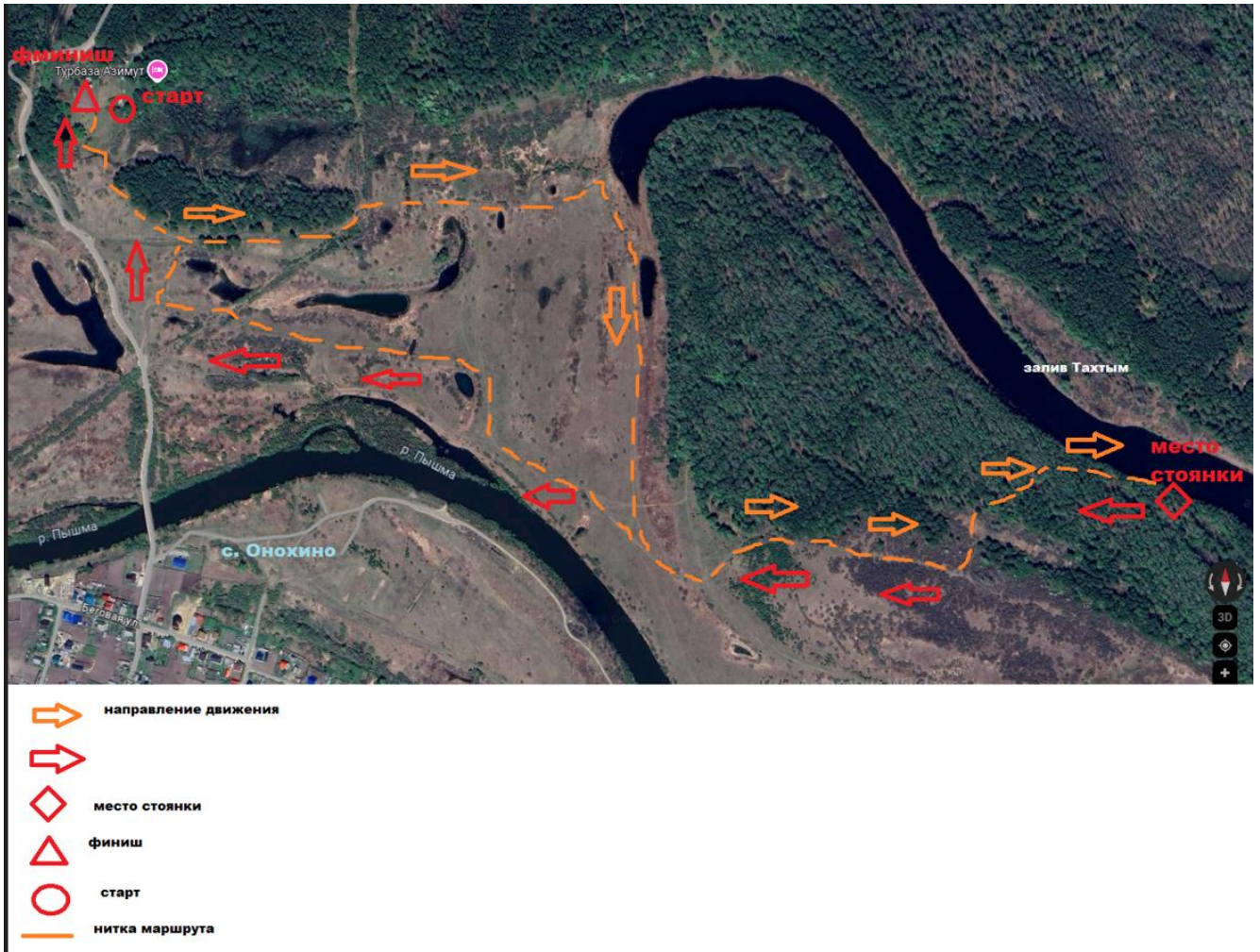
- Высокая температура (жара) может привести к перегреву или тепловому удару. Находясь в грозу на открытом месте, лучше лечь, или присесть в яму или канаву.
- При любом дожде участникам необходимо надеть дождевики.
- В сильный мороз и ветер лицо нужно прикрывать балаклавой, маской, шарфом.
- Метель, сильный снегопад с ветром затрудняющий видимость. Необходимо соблюдать следующие правила. Идти желательно через лес, по дороге, просеке. Во время движения чаще осматривать друг друга: не побелел ли нос, щеки.

3.4. Благоустройство маршрута похода (маркировка, места ночлегов и укрытий, благоустройство трассы): на части маршрута от СОБ «Азимут» присутствует маркировка на деревьях – сине-бело-красная. В точке разворота и в лесу близ завершения маршрута есть хорошие места для стоянки. На большей части маршрута – грунтовая дорога.

3.5. Обзорная карта района похода с нанесенным на ней маршрутом, его запасными вариантами, обозначенными направлениями движения, местами ночлегов, препятствиями и ориентирами, местами съемок основных фотографий. Карту дополняют эскизами (кронами) наиболее сложных участков похода с указанием путей их преодоления.



4. Топографическая картосхема похода



5. Справочная информация об объектах культурно-исторического наследия, музеях, памятниках, расположенных по пути следования.

Территория памятника природы регионального значения «Припышминский бор». Преобладает хвойная растительность: сосновый бор; встречаются также смешанные леса, и болота. Возле реки расположено место для отдыха.

6. Основные фотографии с маршрута.







